



549621D

QUICK START RU 800 A - 3200 A

ATyS / ATyS r

Моторизованный реверсивный рубильник

Перед первым использованием

Проверить следующее при получении устройства и после удаления упаковки:

- Упаковка и содержимое в надлежащем состоянии.
- Артикул устройства соответствует номеру, указанному в заказе.
- В комплект должны входить:
ATyS / ATyS r x 1 шт
Аварийная рукоятка и крепежный хомут,
инструкция по быстрому запуску x 1 шт.

Внимание!

⚠ Риск поражения электрическим током, получения ожогов или причинения вреда здоровью персонала и/или повреждения оборудования.

Инструкция по быстрому запуску предназначена для уже прошедшего необходимое обучение персонала по монтажу и пусконаладке устройства. Более подробные сведения см. в руководстве по эксплуатации устройства, доступном на веб-сайте SOCOMEC.

- Установку и ввод в эксплуатацию данного устройства должен выполнять только квалифицированный персонал, имеющий допуск.
- Техническое обслуживание и прочие работы по обслуживанию должны выполняться обученным и должным образом квалифицированным персоналом.
- Не держать в руках кабели и прочие соединения, если они находятся под напряжением или подключены к сети напрямую или косвенно.
- Всегда использовать прибор индикации для проверки отсутствия напряжения.
- Необходимо убедиться, что металлические предметы не упали в электротехнический шкаф (риск образования электрической дуги).

- Для 800 - 3200 A (Uimp = 12 kV). При выполнении подключений необходимо обеспечивать зазор не менее 14 мм между токоведущими компонентами и компонентами, предназначенными для заземления, а также между полюсами.

Отсутствие необходимой инженерно-технической практики, а также несоблюдение данных требований техники безопасности, может привести к травмированию пользователей или смертельному исходу.

⚠ Риск повреждения устройства
В случае падения или повреждения устройства иным образом, рекомендуется полностью заменить его.

Аксессуары

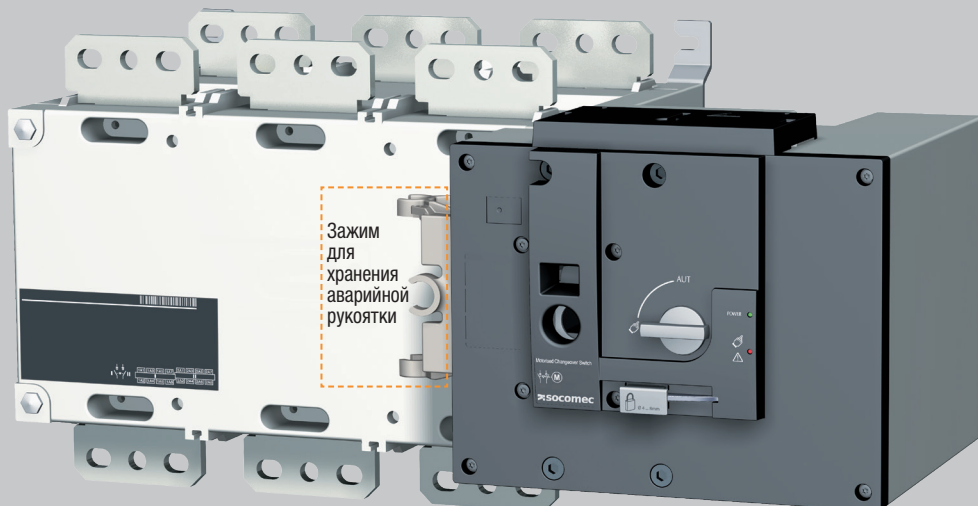
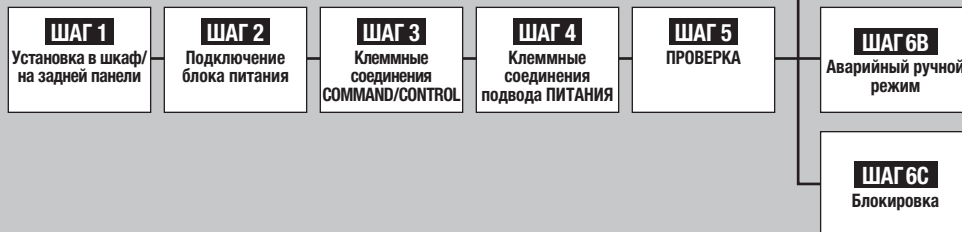
- Соединительные шины и комплекты соединений.
- Трансформатор управляющего напряжения (400 В AC → 230 В AC).
- Питание DC (12/24 В DC → 230 В AC).
- Межфазные изоляционные барьеры.
- Клеммные крышки.
- Клеммные экраны.
- Дополнительные контакты (дополнительно).
- Блокировка в 3 положениях (I - 0 - II).
- Блокировочные аксессуары (RONIS - EL 11 AP).
- Накладочная рамка двери.
- Реле управления ATyS C25.
- реле управления ATyS C55 or C65.

Более подробную информацию см. в руководстве пользователя в главе «Запасные части и аксессуары».

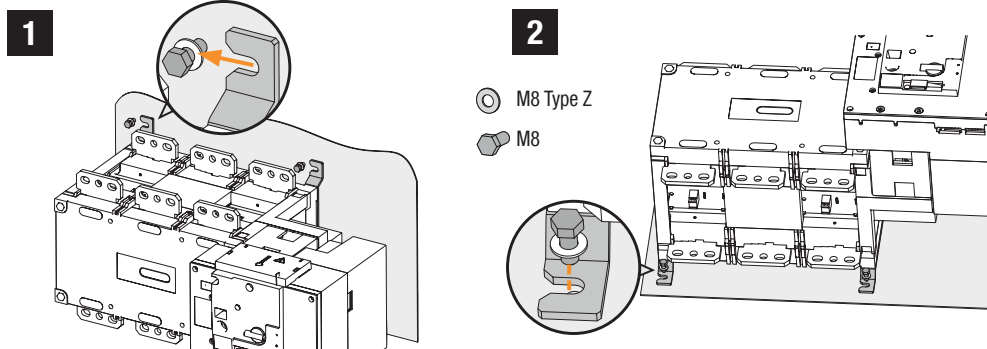


www.socomec.com
Для загрузки брошюр, каталогов
и технических руководств:
[https://www.socomec.com/
operating-instructions_en.html](https://www.socomec.com/operating-instructions_en.html)

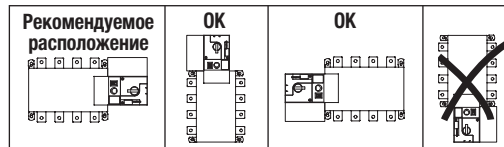
Монтаж и пусконаладка



ШАГ 1 Установка



⚠ Внимание! Устройство должно быть установлено на плоскую, твердую поверхность.



ШАГ 2 Клеммные соединения подвода питания

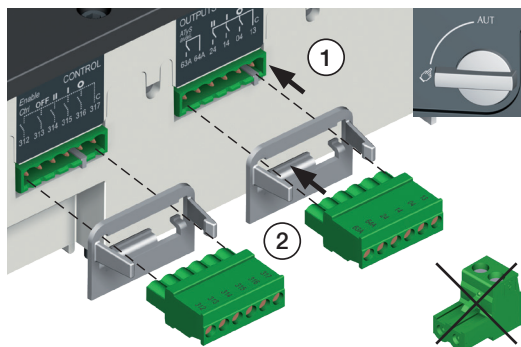
Для подключения при помощи кабельных наконечников, твердых или гибких шин.

	КОРПУС В6			КОРПУС В7		КОРПУС В8	
	800 A	1000 A	1250 A	1600 A	2000 A	2500 A	3200 A
Минимальное сечение кабеля Cu (мм²)	2x185	-	-	-	-	-	-
Рекомендуемый сечение кабеля Cu (мм²)	2x50x5	2x63x5	2x63x7	2x100x5	3x100x5	2x100x10	3x100x10
Максимальное сечение кабеля Cu (мм²)	4x185	4x185	4x185	6x185	-	-	-
Максимальное сечение медных шин (мм)	63	63	63	100	100	100	100
Тип винта	M8	M8	M10	M12	M12	M12	M12
Рекомендуемый момент затяжки (фунт. Дюйм/ Н·м)	73.46/8.3	73.46/8.3	177.02/20	354.04/40	354.04/40	354.04/40	354.04/40
Максимальный момент затяжки (фунт. Дюйм/ Н·м)	115.06/13	115.06/13	230.13/26	398.30/45	398.30/45	398.30/45	398.30/45

ШАГ 3

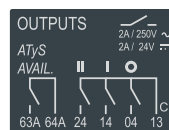
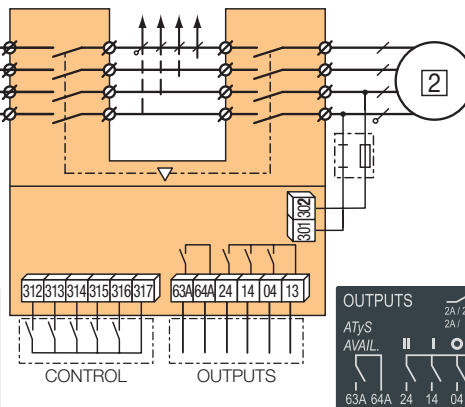
Клеммы CONTROL/COMMAND

Устройство должно работать в ручном режиме.



Подсоедините устройство кабелем с сечением 1,5 - 2,5 мм².
Винт М3 - момент затяжки: мин.: 0,5 Н·м - макс.: 0,6 Н·м

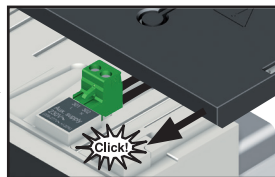
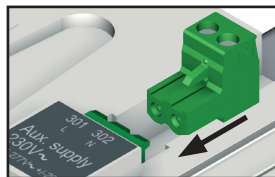
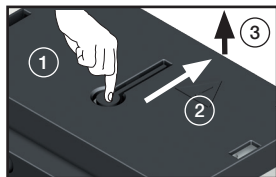
Комплект для измерения напряжения и подачи электропитания ATyS исключает необходимость использования предохранителей F1 и F2.



ШАГ 4

Клемма питания

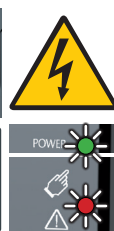
снимите верхнюю крышку для доступа и подсоединения клеммы - перед вводом в эксплуатацию установите крышку.



ШАГ 5

Проверка

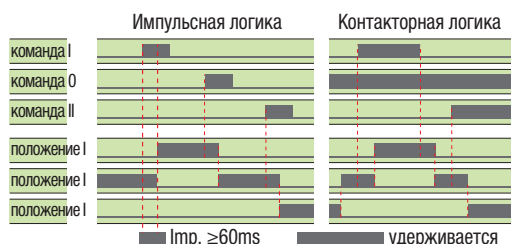
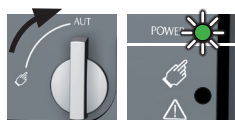
В ручном режиме управления проверьте проводку и, если она исправна, включите устройство.
Светодиод питания (зеленый): Вкл. Светодиод «Ручной режим/по умолчанию»: Вкл. Светодиод «Ручной режим/по умолчанию»: Вкл.



ШАГ 6A

Автоматический режим работы

Рукоятка не должна быть вставлена в устройство. Поверните переключатель выбора режима в положение AUT. Светодиод питания (зеленый): Вкл. Светодиод «Ручной режим/по умолчанию»: Вкл.

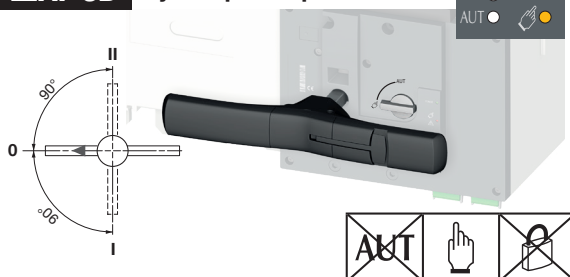


Для включения управления, перемкните контакт 312 с 317. Для перевода устройства в положение 0/Выкл., перемкните контакт 313 с 317. Для контакторной логики, перемкните контакт 316 с 317. Для эксплуатации: замкните контакт, соответствующий необходимому положению.



ШАГ 6B

Ручной режим работы

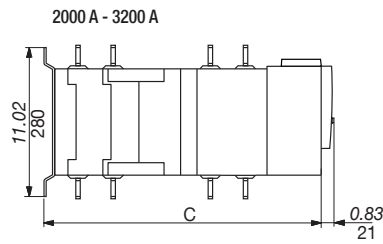
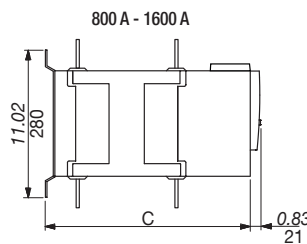
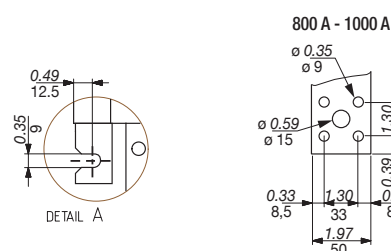
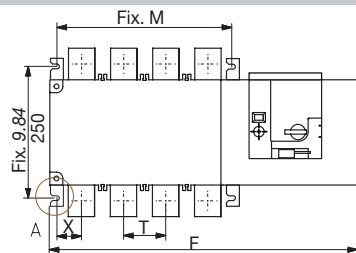


ШАГ 6C

Режим блокировки (по умолчанию: в положении 0)



Размер в in./mm.



	800 A				1000 A				1250 A				1600 A				2000 A				2500 A				3200 A			
	3 P		4 P		3 P		4 P		3 P		4 P		3 P		4 P		3 P		4 P		3 P		4 P		3 P		4 P	
C	15.39	391	15.39	391	15.39	391	15.39	391	15.39	391	15.39	391	15.39	391	15.39	391	523	20.59	523	20.59	523	20.59	523	20.59	523	20.59	523	20.59
F	19.84	504	22.99	584	19.84	504	22.99	584	19.84	504	22.99	584	23.46	596	28.19	716	23.46	596	28.19	716	23.46	596	28.19	716	23.46	596	28.19	716
M	10.04	255	13.19	335	10.04	255	13.19	335	10.04	255	13.19	335	13.66	347	18.39	467	13.66	347	18.39	467	13.66	347	18.39	467	13.66	347	18.39	467
T	3.15	80	3.15	80	3.15	80	3.15	80	3.15	80	3.15	80	4.72	120	4.72	120	4.72	120	4.72	120	4.72	120	4.72	120	4.72	120	4.72	120
X	1.87	47.5	1.87	47.5	1.87	47.5	1.87	47.5	1.87	47.5	1.87	47.5	2.09	53	2.09	53	2.11	53.5	2.11	53.5	2.11	53.5	2.11	53.5	2.11	53.5	2.11	53.5