



549616D

QUICK START FR 800 A - 3200 A

ATyS / ATyS r

Inverseur de sources motorisé

Opérations préalables

Vérifiez les points suivants au moment de la réception du colis :

- le bon état de l'emballage et du produit.
- la conformité de la référence du produit avec votre commande.
- le contenu de l'emballage :
 - 1 produit ATyS / ATyS r
 - 1 sachet poignée + clip de fixation
 - 1 Quick Start

Danger et avertissement

⚠ Risque d'électrocution, de brûlures ou de blessures aux personnes et/ou de dommages à l'équipement. Ce guide rapide est conçu pour du personnel dûment formé à l'installation et à la mise en service de ce produit. Pour plus d'informations, consulter le manuel d'instructions du produit disponible sur le site Internet de SOCOMEC.

- Ce système doit toujours être installé et mis en service par du personnel qualifié et habilité.
- Les opérations de maintenance et d'entretien doivent être réalisées par du personnel formé et autorisé.
- Veillez à ne pas manipuler les câbles raccordés à la puissance ou aux commandes de l'ATyS dès lors qu'une tension est susceptible d'être présente sur le produit.
- Utilisez toujours un dispositif de détection de tension approprié pour confirmer l'absence de tension.
- Prenez garde à la chute de matériaux métalliques dans l'armoire (risque d'arc électrique).

- Pour 800 - 3200 A (Uimp = 12 kV). Les terminaisons doivent respecter un espace minimum de 14 mm entre les pièces sous tension et les pièces destinées à être mises à la terre et entre les pôles.

Le non-respect de ces consignes de sécurité exposerait l'intervenant et son entourage à des risques de dommages corporels graves susceptibles d'entraîner la mort.

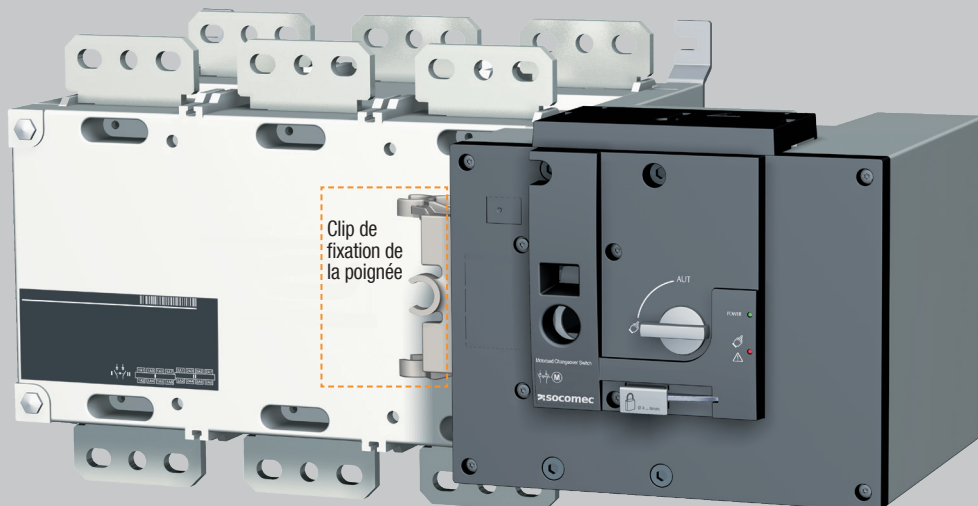
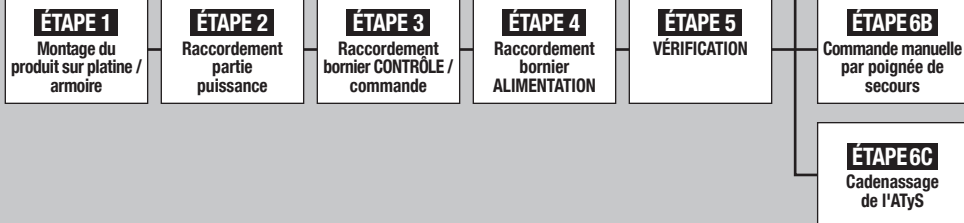
⚠ Risque de détérioration de l'appareil. En cas de chute du produit, il est préférable de le remplacer.

Accessories

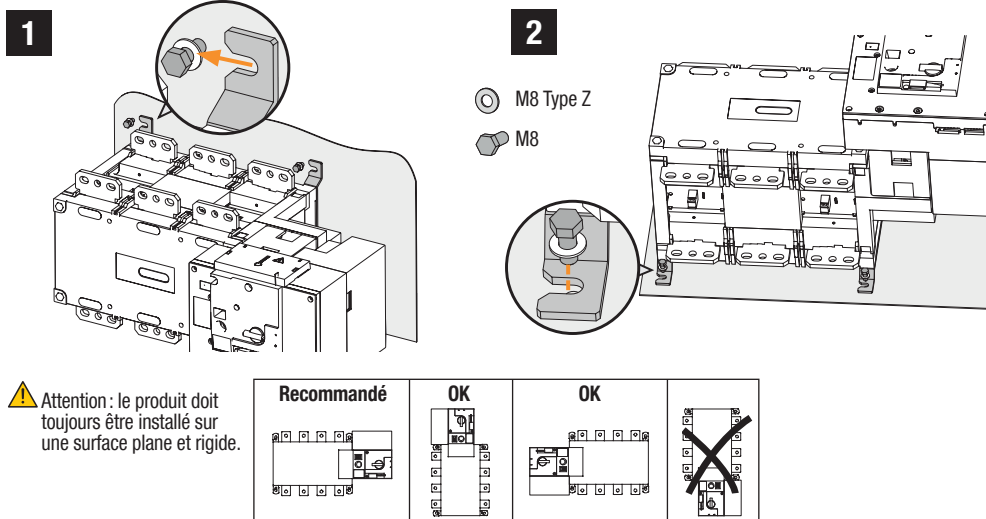
- Barres de pontage et kit de connexion.
- Transformateur de tension de commande (400 V → 230 VAC).
- Alimentation DC (12/24 VDC → 230 VAC).
- Ecrans entre phases.
- Cache-bornes.
- Ecrans de protection des pages.
- Contacts auxiliaires.
- Cadenassage en 3 positions (I - 0 - II).
- Dispositif de verrouillage de la manœuvre (RONIS - EL 11 AP).
- Cadre de porte.
- Contrôleur ATyS C25.
- Contrôleur ATyS C55 or C65.

Pour de plus amples détails, veuillez consulter la notice de montage chapitre - "Pièces de rechange et accessoires".

Mise en service



ÉTAPE 1 Montage



ÉTAPE 2 Raccordement de la puissance

A raccorder avec des cosses ou des barres rigides/flexibles.

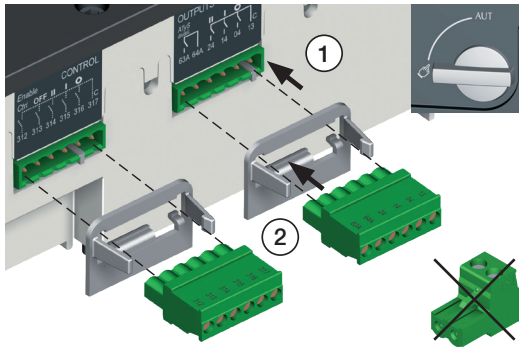
	BOÎTIERS B6			BOÎTIERS B7		BOÎTIERS B8	
	800 A	1000 A	1250 A	1600 A	2000 A	2500 A	3200 A
Section minimale câble Cu (mm²)	2x185	-	-	-	-	-	-
Section barre Cu conseillée (mm²)	2x50x5	2x63x5	2x63x7	2x100x5	3x100x5	2x100x10	3x100x10
Section maximale câble Cu (mm²)	4x185	4x185	4x185	6x185	-	-	-
Largeur maximale barre Cu (mm)	63	63	63	100	100	100	100
Type de vis	M8	M8	M10	M12	M12	M12	M12
Couple de serrage conseillé (lb.in/Nm)	73.46/8.3	73.46/8.3	177.02/20	354.04/40	354.04/40	354.04/40	354.04/40
Couple de serrage maxi (lb.in/Nm)	115.06/13	115.06/13	230.13/26	398.30/45	398.30/45	398.30/45	398.30/45



www.socomec.com
Espace téléchargement : brochures, catalogues et notices:
https://www.socomec.com/operating-instructions_en.html

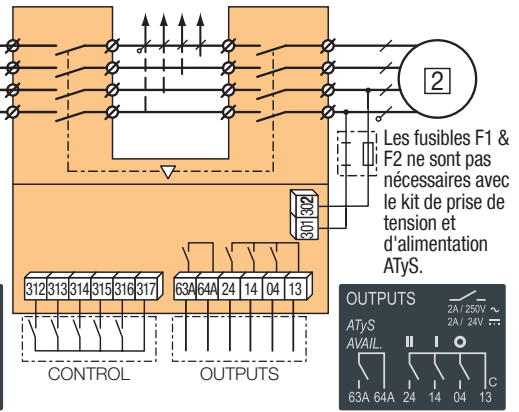
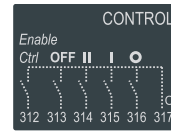
ÉTAPE 3 Bornier CONTRÔLE / COMMANDE

Le produit doit être en mode manuel.



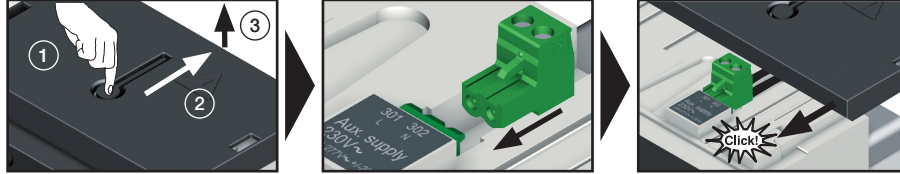
Raccorder le produit avec des câbles de 1,5 à 2,5 mm².

Vis M3 - Couple de serrage :
mini : 0,5 Nm - maxi : 0,6 Nm
mini : 4.43 lbin - maxi : 5.31 lbin



ÉTAPE 4 Bornier ALIMENTATION

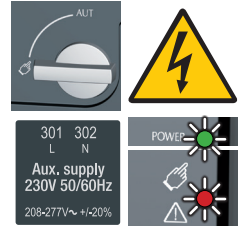
Retirer le cache pour accéder à l'alimentation du produit et connecter le bornier. Repositionner le cache avant de mettre en service.



STEP 5 Vérification

Toujours en mode manuel, vérifier le câblage du produit ; si celui-ci est correct, alimenter le produit.

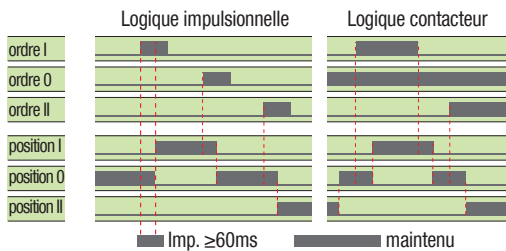
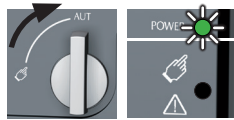
LED "Power" verte : allumée
LED Manuel/Défaut rouge (produit non disponible) : allumée



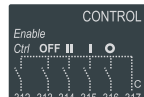
ÉTAPE 6A Opération automatique

S'assurer que la poignée n'est pas insérée dans le produit et tourner le sélecteur en position AUT.

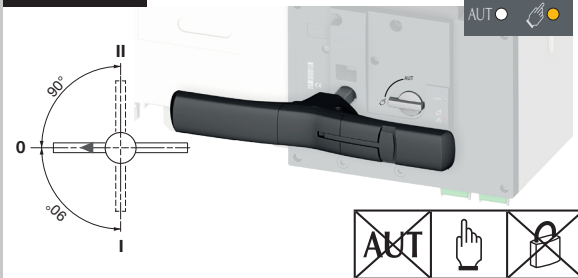
LED "Power" verte : allumée
LED Manuel/Défaut : éteinte



Pour permettre le contrôle, fermer le contact 312 avec le 317.
Pour forcer le produit en position 0/OFF, fermer le contact 313 avec le 317. Pour sélectionner la logique contacteur, fermer le contact 316 avec le 317. Pour atteindre la position souhaitée, fermer le contact correspondant.



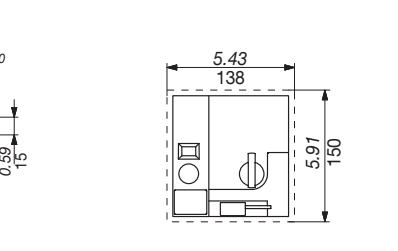
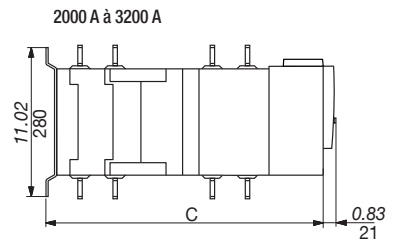
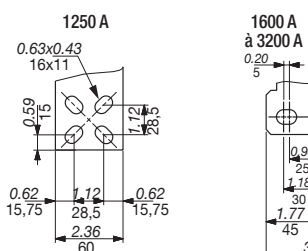
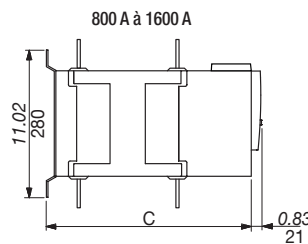
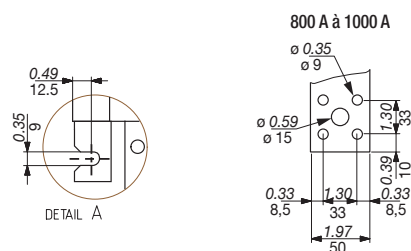
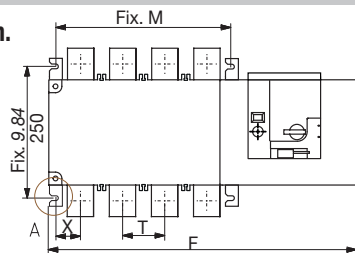
ÉTAPE 6B Opération manuelle



ÉTAPE 6C Mode cadenassage (standard : en position 0)



Dimensions in./mm.



	800 A				1000 A				1250 A				1600 A				2000 A				2500 A				3200 A			
	3 P	4 P	3 P	4 P	3 P	4 P	3 P	4 P	3 P	4 P	3 P	4 P	3 P	4 P	3 P	4 P	3 P	4 P	3 P	4 P	3 P	4 P	3 P	4 P	3 P	4 P	3 P	4 P
C	15.39	391	15.39	391	15.39	391	15.39	391	15.39	391	15.39	391	15.39	391	15.39	391	523	20.59	523	20.59	523	20.59	523	20.59	523	20.59	523	20.59
F	19.84	504	22.99	584	19.84	504	22.99	584	19.84	504	22.99	584	23.46	596	28.19	716	23.46	596	28.19	716	23.46	596	28.19	716	23.46	596	28.19	716
M	10.04	255	13.19	335	10.04	255	13.19	335	10.04	255	13.19	335	13.66	347	18.39	467	13.66	347	18.39	467	13.66	347	18.39	467	13.66	347	18.39	467
T	3.15	80	3.15	80	3.15	80	3.15	80	3.15	80	3.15	80	4.72	120	4.72	120	4.72	120	4.72	120	4.72	120	4.72	120	4.72	120	4.72	120
X	1.87	47.5	1.87	47.5	1.87	47.5	1.87	47.5	1.87	47.5	1.87	47.5	2.09	53	2.09	53	2.11	53.5	2.11	53.5	2.11	53.5	2.11	53.5	2.11	53.5	2.11	53.5