



549606D

**QUICK START** **IT** 125 A - 630 A

**ATyS / ATyS r**

**Commutatore motorizzato**

## Operazioni preliminari

Verificate i seguenti punti nel momento della ricezione del collo:

- imballaggio e prodotto devono essere in buono stato
- la conformità del codice prodotto con il vostro ordine
- il contenuto dell'imballaggio:
  - 1 dispositivo "ATyS / ATyS r"
  - 1 sacchetto maniglia + clip di fissaggio
  - 1 Quick Start

## Pericolo e avvertenza

**⚠** Rischio di elettrocuzione, di ustioni o di lesioni personali e/o danni all'equipaggiamento.

Questa guida introduttiva è dedicata a personale formato per l'installazione e la configurazione di questo prodotto. Per ulteriori dettagli fare riferimento al manuale di istruzioni del prodotto disponibile sul sito web SOCOMECC.

- Questo sistema deve sempre essere installato e messo in servizio da personale qualificato e abilitato.
- Le operazioni di riparazione e di manutenzione devono essere eseguite da personale addestrato e autorizzato.
- Prestate attenzione a non manipolare i cavi collegati alla potenza o ai comandi dell'ATyS quando una tensione può essere presente sul prodotto.
- Utilizzare sempre un opportuno dispositivo di rilevamento di tensione per confermare l'assenza di tensione.
- Fate attenzione alla caduta di materiali metallici nell'armadio (rischio di arco elettrico).

- Per 125 - 160 A (Uimp = 8 kV). Le terminazioni devono rispettare una distanza minima di 8 mm dalle parti in tensione alle parti destinate alla messa a terra e tra i poli.
- Per 200 - 630 A (Uimp = 12 kV). Le terminazioni devono rispettare una distanza minima di 14 mm dalle parti in tensione alle parti destinate alla messa a terra e tra i poli.

Il mancato rispetto delle presenti norme di sicurezza esporrà l'operatore e le persone circostanti al rischio di lesioni gravi e potenzialmente mortali.

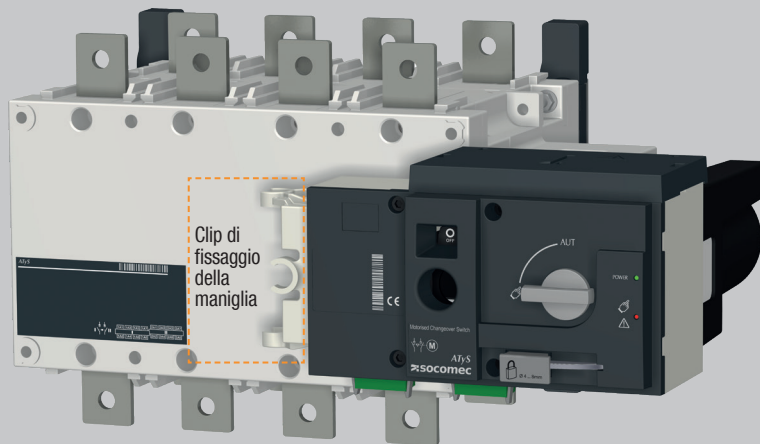
**⚠** Rischi di deterioramento dell'apparecchio  
In caso di caduta del prodotto, è preferibile sostituirlo.

## Accessori

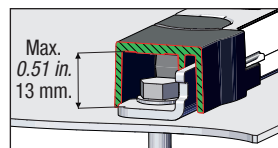
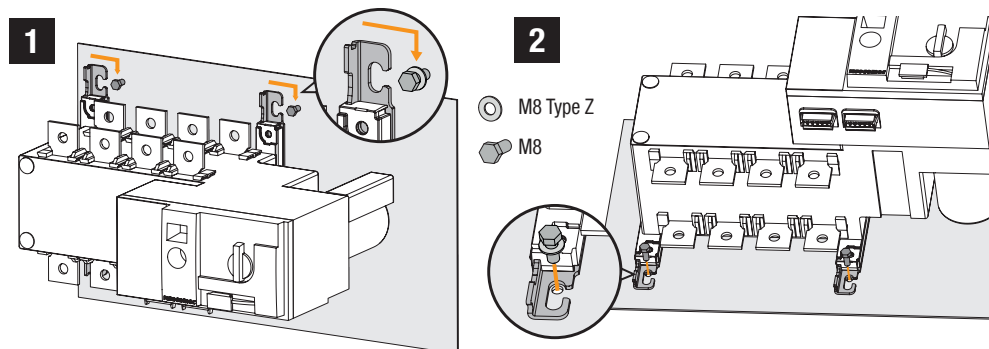
- Barre di messa in parallelo e kit di collegamento.
- Trasformatore della tensione di comando (400 V → 230 VAC).
- Alimentazione DC (12/24 VDC → 230 VAC).
- Schermi interfasa.
- Coprimorsetti.
- Schermi di protezione dei poli.
- Contatti ausiliari.
- Lucchettaggio in 3 posizioni (I - 0 - II).
- Dispositivo di bloccaggio dell'azionamento (RONIS - EL 11 AP).
- Cornice per montaggio a fronte porta.
- Controller ATyS C25.
- Controller ATyS C55 o C65.

Per ottenere maggiori dettagli, consultare le istruzioni di montaggio nel capitolo - "Pezzi di ricambio e accessori".

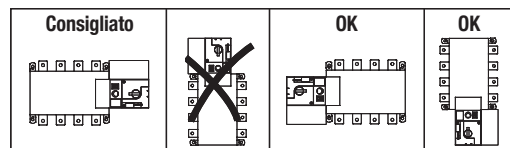
## Installazione



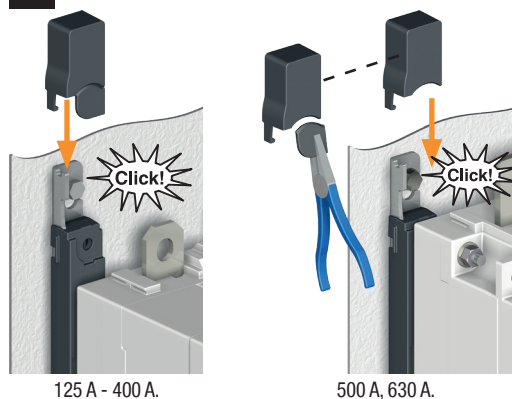
## FASE 1 Montaggio



**⚠** Attenzione: il prodotto deve sempre essere installato su una superficie piana e rigida.



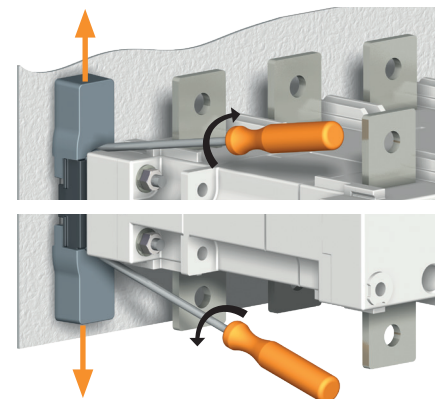
## 3 Montaggio



125 A - 400 A.

500 A, 630 A.

## Rimuovere i tappi



## FASE 2 Collegamento della potenza

Da collegare con capicorda ad occhio o barre rigide/flessibili.

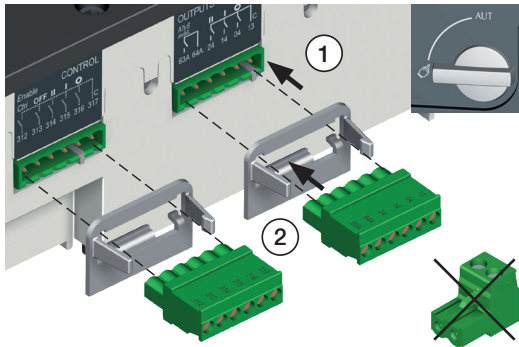
	SCATOLE B3			SCATOLE B4			SCATOLE B5	
	125 A	160 A	200 A	250 A	315 A	400 A	500 A	630 A
Sezione minima cavo Cu (mm²)	35	35	50	95	120	185	2x95	2x120
Sezione consigliata della barra Cu (mm²)	-	-	-	-	-	-	2x32x5	2x40x5
Sezione massima del cavo Cu (mm²)	50	95	120	150	240	240	2x185	2x300
Larghezza massima delle barre Cu (mm)	25	25	25	32	32	32	50	50
Tipo di viti	M8	M8	M8	M10	M10	M10	M12	M12
Coppia di serraggio consigliata (lb.in/N.m)	73.46/8.3	73.46/8.3	73.46/8.3	177.02/20	177.02/20	177.02/20	354.04/40	354.04/40
Coppia di serraggio max. (lb.in/N.m)	115.06/13	115.06/13	115.06/13	230.13/26	230.13/26	230.13/26	398.30/45	398.30/45



[www.socomec.com](http://www.socomec.com)  
Area download: brochure, cataloghi  
e manuali di istruzioni:  
[https://www.socomec.com/  
operating-instructions\\_en.html](https://www.socomec.com/operating-instructions_en.html)

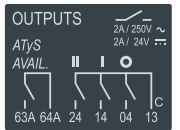
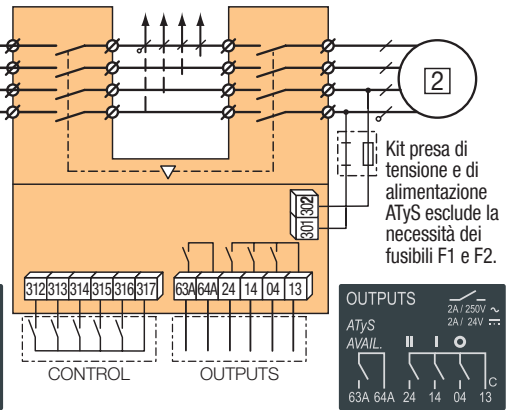
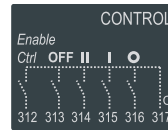
## FASE 3 Morsettiera di CONTROLLO / COMANDO

Il dispositivo deve essere in modalità manuale.



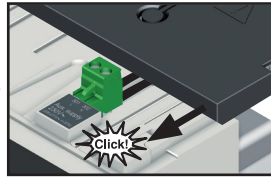
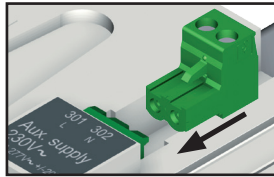
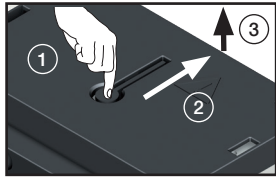
Raccordare il dispositivo con dei cavi da 1,5 a 2,5 mm<sup>2</sup>.

Viti M3 - Coppia di serraggio:  
min.: 0,5 Nm - max.: 0,6 Nm  
min.: 4.43 lbin - max.: 5.31 lbin



## FASE 4 Morsettiera ALIMENTAZIONE

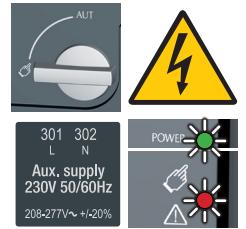
Estrarre la mascherina di copertura per accedere all'alimentazione del dispositivo e collegare la morsettiera. Riposizionare la mascherina prima della messa in servizio.



## FASE 5 Verifica

Sempre in modalità manuale, verificare il cablaggio del prodotto; se quest'ultimo è corretto, alimentare il prodotto.

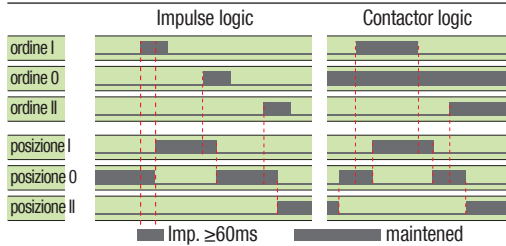
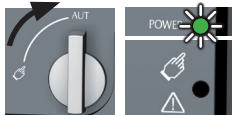
LED "Power" verde: ON  
LED Manuale/Anomalia rosso (prodotto non disponibile): ON



## FASE 6A Operazione automatica

Verificare che la maniglia non sia inserita nel dispositivo e ruotare il selettore in posizione AUT.

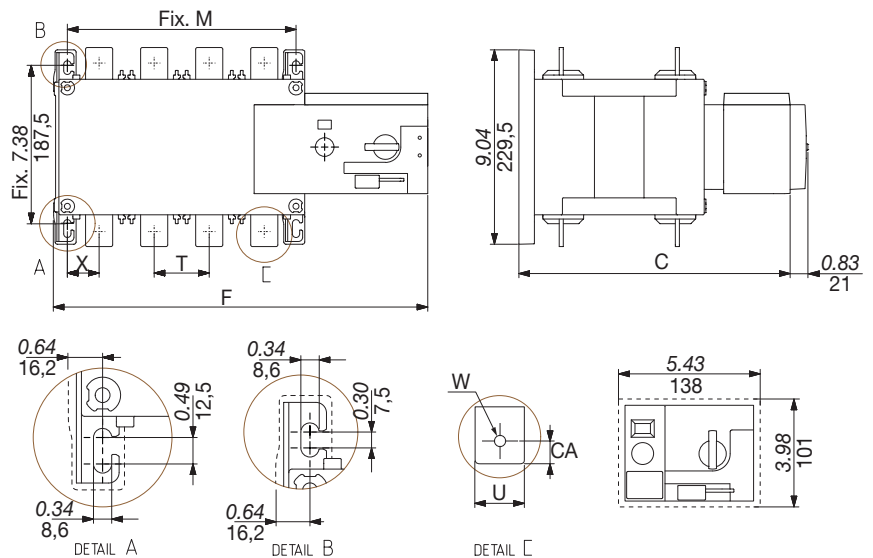
LED "Power" verde: ON  
LED Manuale/Anomalia: OFF



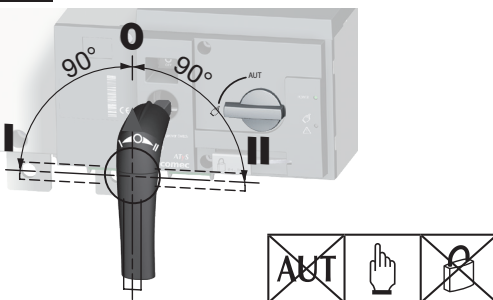
Per permettere il controllo, chiudere il contatto 312 con il 317. Per forzare il dispositivo in posizione ON/OFF, chiudere il contatto 313 con il 317. Per selezionare la logica contattore, chiudere il contatto 316 con il 317. Per raggiungere la posizione desiderata, chiudere il contatto corrispondente.



## Dimensioni in./mm.



## FASE 6B Operazione manuale



## FASE 6C Modalità lucchettaggio (standard: in posizione 0)



	125 A				160 A				200 A				250 A			
	3 P		4 P		3 P		4 P		3 P		4 P		3 P		4 P	
	<i>in</i>	<i>mm</i>	<i>in</i>	<i>mm</i>	<i>in</i>	<i>mm</i>	<i>in</i>	<i>mm</i>	<i>in</i>	<i>mm</i>	<i>in</i>	<i>mm</i>	<i>in</i>	<i>mm</i>	<i>in</i>	<i>mm</i>
<b>C</b>	9.61	244	9.61	244	9.61	244	9.61	244	9.61	244	9.61	244	9.61	244	9.61	244
<b>CA</b>	0.39	10	0.39	10	0.39	10	0.39	10	0.39	10	0.39	10	0.59	15	0.59	15
<b>F</b>	11.28	286,5	12.48	317	11.28	286,5	12.48	317	11.28	286,5	12.48	317	12.91	328	14.88	378
<b>M</b>	4.72	120	5.91	150	4.72	120	5.91	150	4.72	120	5.91	150	6.30	160	8.27	210
<b>T</b>	1.42	36	1.42	36	1.42	36	1.42	36	1.42	36	1.42	36	1.97	50	1.97	50
<b>U</b>	0.79	20	0.79	20	0.79	20	0.79	20	0.79	20	0.79	20	0.98	25	0.98	25
<b>W</b>	0.35	9	0.35	9	0.35	9	0.35	9	0.35	9	0.35	9	0.43	11	0.43	11
<b>X</b>	1.10	28	0.87	22	1.10	28	0.87	22	1.10	28	0.87	22	1.30	33	1.30	33

	315 A				400 A				500 A				630 A			
	3 P		4 P		3 P		4 P		3 P		4 P		3 P		4 P	
	<i>in</i>	<i>mm</i>	<i>in</i>	<i>mm</i>	<i>in</i>	<i>mm</i>	<i>in</i>	<i>mm</i>	<i>in</i>	<i>mm</i>	<i>in</i>	<i>mm</i>	<i>in</i>	<i>mm</i>	<i>in</i>	<i>mm</i>
<b>C</b>	9.61	244	9.61	244	9.61	244	9.61	244	12.64	321	12.64	321	12.64	321	12.64	321
<b>CA</b>	0.59	15	0.59	15	0.59	15	0.59	15	0.59	15	0.59	15	0.79	20	0.79	20
<b>F</b>	12.91	328	14.88	378	12.91	328	14.88	378	14.84	377	17.20	437	14.84	377	17.20	437
<b>M</b>	6.30	160	8.27	210	6.30	160	8.27	210	8.27	210	10.63	270	8.27	210	10.63	270
<b>T</b>	1.97	50	1.97	50	1.97	50	1.97	50	2.56	65	2.56	65	2.56	65	2.56	65
<b>U</b>	1.38	35	1.38	35	1.38	35	1.38	35	1.26	32	1.26	32	1.77	45	1.77	45
<b>W</b>	0.43	11	0.43	11	0.43	11	0.43	11	0.55	14	0.55	14	0.51	13	0.51	13
<b>X</b>	1.30	33	1.30	33	1.30	33	1.30	33	1.67	42,5	1.48	37,5	1.67	42,5	1.48	37,5