

Une éthique partagée

Dans le cadre d'une politique de responsabilité sociale et environnementale ambitieuse, Socomec s'engage, sous l'impulsion de son Président Directeur Général, à promouvoir un comportement éthique rigoureux au sein des organisations du groupe.

Nos règles de bonne conduite s'appuient sur les valeurs prônées par l'actionnariat familial : l'ouverture, l'engagement et la responsabilité.

Ces valeurs sont partagées par l'ensemble des salariés.

Le respect des droits fondamentaux

Le groupe Socomec reconnaît et respecte les principes fondamentaux édictés par les textes de référence, notamment la déclaration universelle des droits de l'Homme, les conventions de l'Organisation Internationale du Travail (OIT), le Pacte mondial des Nations Unies et les principes directeurs de l'Organisation de Coopération et de Développement Économique (OCDE).

Ainsi, dans tous les pays où il est implanté, Socomec :

- proscrire toute forme de travail forcé ou obligatoire,
- interdire le travail des enfants et la discrimination basée sur l'âge, la race, le sexe, la nationalité, la religion ou les opinions,
- reconnaître la liberté syndicale et le droit de négociation collective,
- œuvrer pour l'amélioration des conditions de travail et la prévention des accidents et des risques sur la santé de ses collaborateurs,
- et lutte contre toute forme de harcèlement au travail.

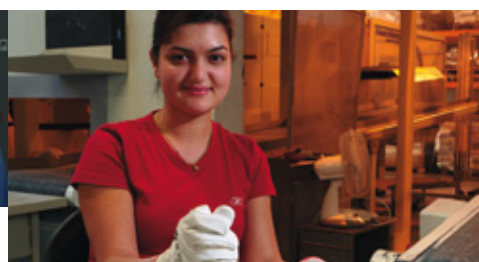
Le groupe s'engage à être vigilant quant à l'évolution des réglementations nationales et internationales et à promouvoir ce respect du droit dans sa sphère d'influence, et notamment auprès de ses fournisseurs et partenaires.



Un comportement responsable

La prévention des risques environnementaux est une préoccupation croissante au sein du groupe Socomec et se répercute :

- sur ses développements de solutions, prioritairement tournées vers l'efficacité énergétique des installations de ses clients et la promotion des énergies renouvelables,
- sur la réduction de l'impact environnemental de ses activités industrielles et tertiaires et l'optimisation de son empreinte carbone,
- sur la sensibilisation et l'information de ses salariés sur les enjeux en matière de protection de l'environnement.



Des pratiques équitables et loyales

En cohérence avec les engagements de son Président Directeur Général et avec les valeurs d'entreprise, la charte éthique du groupe Socomec repose sur les principes et les pratiques suivantes :

- une gouvernance ouverte qui intègre des considérations sociales, sociétales et environnementales dans ses prises de décision et en assure une communication régulière,
- un dialogue social constructif et franc avec les représentants élus du personnel,
- l'équité de traitement de chaque employé, dans le cadre de son évolution professionnelle et salariale, basée sur l'évaluation objective des performances obtenues, des compétences acquises et des aptitudes développées dans l'exercice de ses missions,
- des pratiques de management fondées sur des relations contractuelles et collaboratives, favorisant l'initiative et l'engagement des collaborateurs et respectueuses des personnes et de leurs différences,
- un devoir de réserve de chaque employé qui s'interdit de nuire à la réputation du groupe par des prises de position critiques ou diffamatoires via des médias ou des réseaux sociaux,
- le respect de la confidentialité. Il oblige la société à respecter la vie privée de ses employés et engage ceux-ci à ne pas divulguer à l'extérieur de l'entreprise des informations confidentielles sur Socomec, ses clients, fournisseurs et partenaires,
- la reconnaissance d'une concurrence libre et ouverte, essentielle au développement des économies nationales et respectueuse du droit des consommateurs. De plus, dans le cadre de ses activités promotionnelles et commerciales, Socomec s'interdit toute critique erronée préjudiciable à la réputation de ses concurrents,
- le rejet de toute forme de corruption. À ce titre, nos pratiques commerciales interdisent tous paiements illicites. De plus, les invitations, cadeaux d'affaires et autres avantages divers sont de valeur raisonnable et ne sont tolérés que dans la mesure où ils ne donnent lieu à aucune contrepartie infondée. Ces faveurs doivent en outre être connues et approuvées par le responsable hiérarchique du collaborateur concerné,
- la prévention des conflits d'intérêt dans les relations avec nos fournisseurs et partenaires externes. Ces relations ne doivent pas être influencées, ou susceptibles de l'être, par des intérêts personnels, au détriment évident des intérêts du groupe,
- le respect de la propriété intellectuelle, notamment en matière de brevets, de marques, de droits d'auteur et de créations diverses.

Un processus dynamique

La responsabilité d'entreprise reflète des préoccupations en constante évolution. C'est pourquoi, dans le cadre d'un bureau « éthique & conformité », Socomec s'engage à des revues régulières pour vérifier si le groupe atteint ses engagements de responsabilité et pour identifier les améliorations éventuelles à mettre en œuvre.

